



Informasjonsavis

Skoletåret 2011/2012

101. Argang



Felles skolefrokost ute i skolegården for alle elevene



Fra jubileumskonsernten i Vangen

I dette nummeret vil du bl.a. få informasjon om:

- Skolens ansatte
- Skoleruta
- Organiseringen av Gard skole
- FAU
- Elevrådet
- Forebyggende ressursteam
- SFO
- Konferansetimer
- PMTO
- Gard skolekorps
- Skolehelsetjenesten
- Olweus
- Opplæringsloven §9-a



Innholdsfortegnelse

Rektor har ordet	3
Nyttige opplysninger	4
Organisering av skoledagen	5
Gjenglemte eiendeler	5
Søknad om fri - elevpermisjoner	5
Oversikt over Gard skole	6
Skolehelsetjenesten	7
Personalet 2010/2011	8
Konferansetimer	12
Skoleruten	13
Ordensreglementet	14
Samarbeid mellom hjem og skole	16
Elevrådet 2010/2011	16
Foreldrerådet/FAU	17
FAU`s sammensetning	17
KFU`s sammensetning	17
Samarbeidsutvalget (SU)	18
Samarbeidsutvalget 2010/2011	18
Skolemiljøutvalget (SMU)	18
Foreldre- og FAU kontakter 2010/2011	19
Rektorfunksjonen	20
Eksempel på holdningskalenderen	20
Litt om trafikkpatruljen	21
Gard skolekorps	21
Faste tilbud i skolens lokaler	21
Turer i foreldrenes regi	22
Klassekasser	22
Skolebading	23
Skolefritidsordningen (SFO)	24
Fronter	25
PMT0 / Sosial ferdighetstrening	25
Olweus antimobbeprogram	26
Opplæringsloven § 9-a	26
Nettvettregler	27
Kirkens bymisjon - Ressursteam Haugaland	28

”SÅ KAN VI TA DET ROLIG DE NESTE 100 ÅR!”

.....synger Kaptein Sabeltann, men vi på Gard skole kan ikke hvile på våre laurbær!

Om vi skulle ha fortjent noen, så kan vi ikke unne oss mange hvileskjærene, nei! Vi må, og vil, videre, inn i et nytt og spennende 100-år! Vi tar inspirerte fatt på et nytt skoleår etter en forhåpentligvis god sommerferie!

Hjertelig takk forresten for et skikkelig trivelig jubileum sammen med store og små på og rundt Gard skole! Vi jobber med en dvd med bilder, sanger og noe film fra jubileet. Denne håper vi vil bli et kjært minne i familiene samtidig som den vil kunne hjelpe jubileet i havn økonomisk. Etter ferien flyttet vi inn i den nye SFO-basen i det røde huset på det nye området. Selv om vi har strevd litt med å få på plass garderobe og inventar og med å finne formen på ny SFO (nye vedtekter) i nytt bygg, så representerer huset en klar forbedring og tilvekst med sitt intime preg i ”mykere” omgivelser. Huset benyttes også flittig til ymse aktiviteter i skoletiden.

De yngste elevene har også fått tatt i bruk sin del av det nye uteområdet og ser ut til å trives utmerket! Snart blir Park & Friluft klar med sine arbeidere, og vi får åpnet opp også for de eldste elevene.

I nedre skolegård pågår arbeidene med å legge gummiheiler til erstatning for all fallsanden vi har slitt med i årevis. De monterer også noen nye lekeapparater og flytter andre. Til stor glede!

Vi har slitt med svært så ujevn kvalitet på ventilasjonsanleggene her på skolen. Paviljongen i nedre skolegård har nå fått nytt anlegg og er tatt i bruk til klasserom igjen. Vi arbeider uten opphør videre sammen med kommunens Bygg & Vedlikeholdsenhet for ytterligere forbedringer når det gjelder inn klima!

Oppstartskrivet informerte dere om de vanskelige trafikkforholdene rundt Gard skole og om hvordan vi i fellesskap kan håndtere disse best mulig. Jeg ber om at dette blir repetert og - ikke minst - respektert nå når høstmørket er over oss! Jo flere som går eller sykler, jo greiere vil trafikkavviklingen gå, og jo friskere og mer opplagte ankommer elevene skolen, og jo bedre går det med helsa vår! Vinn, vinn, vinn, med andre ord!

Olweusundersøkelsen våren 2009 gav oss et rekordlavt mobbetall på Gard skole. I 2010 var vi oppe på ca bysnittet, mens jubileumsvåren 2011 sendte oss opp i 10%. Vi arbeider kontinuerlig og planmessig mot mobbing og er ikke så lite skuffet over dette årsresultatet! Vi satser videre på trivselsledere og deres tilbud om aktiviteter i friminuttene. Vi krummer nakken og står på for å få alle gode tiltak på plass og få sertifisert skolen iflg Olweus-standarden. Vi mer enn aner uønsket elevaktivitet på internett og sms på fritiden og ber dere foreldrene bidra i forhold til dette. Videre ber vi dere være våkne og ta tak og ta kontakt når alle typer uheldige forhold kommer for en dag. Kanskje det aller viktigste vil være å bidra til all positiv relasjonsbygging i og omkring skolesamfunnet Gard skole! Her kan alle bidra! Gode planer for aktiviteter for klassenes elever utenom skoletiden kan vise seg å være førsteklasses forebygging!

Mulig Kaptein Sabeltann kan, men vi kan ikke ”...ta det rolig de neste 100 år”. Vi må alle stå på for trygghet, trivsel og læring! VI MÅ ALLE BRY OSS!

Godt, nytt skoleår alle!

Nyttige opplysninger

Skolens besøksadresse
Torjus Gardsveg
5518 Haugesund

52 74 44 20 (kontor)
52 74 44 21 (fax)
52 74 44 26 (SFO)
40 46 41 85 (SFO mobil)

E-post:
gard.skole@haugesund.kommune.no

Hjemmeside:
www.haugesund.kommune.no/gard/

Skoleside Haugesund:
www.hkskole.no



Kommunen kan for øvrig kontaktes via:
Servicesenteret
Kirkegata 95
Haugesund
52 74 30 00

Foreldre / foresatte som ønsker samtale med lærere, administrasjonen eller sosiallærer, bør ha forhåndsavtale for å være sikret at vedkommende er tilgjengelig.
Husk kontaktlærernes trefftider (se s.11)

Skoledagen har følgende hovedmønster:
1+2, storefri, 2+1.

Det ringer inn for skolestart kl. 08.25.

Deretter undervisningsøkter og utetid fram til felles storefri kl. 11.00–11.30 (ikke 1.trinn).

Så igjen undervisningsøkter, utetid og sluttid fram til skoledagens slutt kl. 14.00.

1.trinn har sin egen utetid 10.15–11.00.

Gjenglemte eiendeler (klær, sko, gymtøy osv...

Disse blir nå oppbevart i trapperommet i sør, i merkede kasser. (sokkeletasjen under sløyden).

1-2 ganger pr. år legger vi dette fram og varsler foreldrene før det kjøres bort.

Tapte verdisaker, briller, nøkler, klocker osv. kan etterlyses i ekspedisjonen.



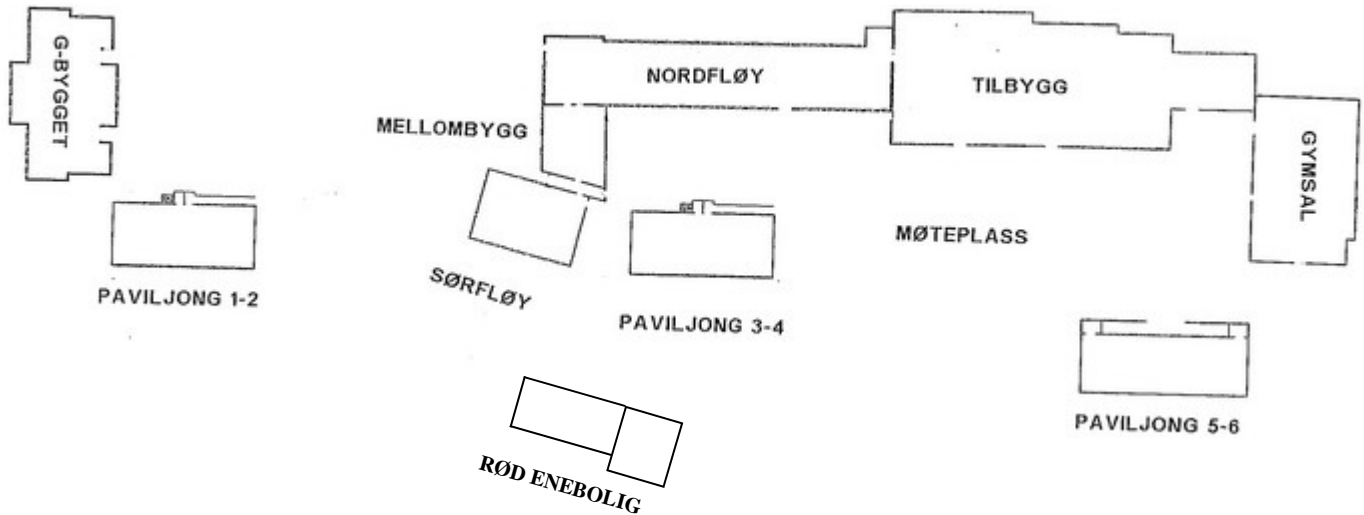
Søknad om fri - elevpermisjoner

Elevfri utenom skolens ferier bør unngås. Skulle det likevel være nødvendig, gjelder følgende regler:

Søknad om fri inntil en skoledag rettes til kontaktlærer. Søknad om fri utover dette rettes til rektor.

Husk at søknader om fritak utover en dag skal skrives på eget skjema som hentes på kontoret eller på hjemmesiden til Gard skole. Søknaden må inneholde begrunnelse for hvorfor eleven bes fri og sendes skolen i god tid.

Oversikt over Gard skole



G-bygget:	1. etg.:	2b - 1a
	2. etg.:	1c - 1b
Paviljong 1-2:		3a
Sørfløy:	Kjeller:	Driftsoperatør, lager
	1. etg.:	F02, F02 verksted (sløyd)
	2. etg.:	3b
Mellombygg:	1. etg.:	Personalrom, avdelingsleder SFO
	2. etg.:	Ekspedisjon, kontorer for resten av administrasjonen
Nordfløyen:	Kjeller:	Tekstil/leire/teknolab, lager
	1. etg.:	Lærerarbeidsrom, data1, mediatek
	2. etg.:	2a, 2c, musikkrom, data2
Nybygget:	Kjeller:	Heimkunnskap, aktivitetsrom
	1. etg.:	5a, 5b, 5c, 4b, 6a, 6b, 6c, helseavdelingen
Paviljong 3-4:		4a, 4c
Paviljong 5-6:		7a, 7b
Rød enebolig:		SFO base, spes., diverse





Heidi Skaatan Vik
Helsesøster, Gard skole

Onsdager kl. 08.30 – 11.30

Telefon: 52 74 44 31
Jobbmobil: 94 85 73 84

E-post:
heidi.skaatan.vik@haugesund.kommune.no



Formål og hensikt med skolehelsetjenesten:

- Skolehelsetjenesten er en lovpålagt oppgave innen kommunehelsetjenesteloven, og er en videreføring av tilbudet barna fikk ved helsestasjonen (0-5 år). Skolehelsetjenesten er slik en del at det totale tilbudet til barn og ungdom 0 til 20 år.
- Skolehelsetjenestens formål er å fremme elevenes fysiske og psykiske helse, sørge for økt trivsel og gode sosiale og miljømessige forhold. Tjenesten skal også forebygge sykdom og skade. Skolehelsetjenesten skal samarbeide med hjem, skole og øvrig hjelpeapparat i samfunnet for å identifisere og løse helsemessige problemer knyttet til skoleelevenes situasjon.

Slik arbeider jeg:

- Individuelle konsultasjoner etter "åpen dør"-prinsippet. Her kan både elever, foreldre og lærere henvende seg. Jeg kan tilby veiledning i spørsmål som knytter seg til barnets vekst, utvikling og trivsel.
- Undervisning/helseopplysning i klasse eller gruppe.
- Tverrfaglig samarbeid med skolen, skolelege, fysioterapeut, ergoterapeut, PPT og barnevern. Skolehelsetjenesten bistår med råd og hjelp så langt en har mulighet, og kan evt. henvise til andre hjelpeinstanser når det er nødvendig.
- Helseopplysning/vaksine i 2 klasse.
- Oppfølging av enkelt elever med spesielle behov.
- Helsesøster har taushetsplikt.

Program skoleåret 2011-2012.

- **Fast kontortid på Gard:** Hver onsdag fra kl. 08.30 – 11.30.
- **Informasjon i klassene** om helsesøster sin rolle i skolen.
- **2 klasse:** Elevene får skriftlig innkalling og møter på helsesøsterkontoret sammen med foreldre/foresatte. Kombinasjonsvaksine mot kikhoste, difteri, stivkrampe og polio blir gitt. Det blir målt høyde og vekt, og helsesøster gir helserelatert veiledning.
- **5 klasse:** Pubertetsundervisning.
- **6 klasse:** MMR-vaksine (meslinger, kusma og røde hunder).
- **7 klasse:** HPV-vaksine til jenter. Vaksinen skal forebygge en virusinfeksjon som kan gi livmorhalskreft. Vaksinen gis i 3 doser.

Tannhelsetjenesten holder til på
Tannklinikken Haugesund sentrum.
Adresse: Karmsundsgt. 208
Tlf: 52 70 77 00



Fysioterapeutene kan kontaktes via tlf: 52 74 40 00 for nærmere
avtale.

Personalet 2011/2012



Bjarte
Nesheim
rektor



Ben J.
Ellingsen
inspektør
IKT-ansvarlig



Vigdis I.
Handå
inspektør



Trine
Qvale
avdelingsleder



Ellen Mari
Hovland
sekretær



Svein Inge
Lilletvedt
driftsoperatør



Elisabeth
Welle
lærer
sosiallærer



Trond
Krogsæter
kontaktlærer 5c
TeknoLab-ansv.



Gunhild
Vikse
kontaktlærer 3a



Anne Lisbet
Flåten
lærer



Bente
Flåten
kontaktlærer 6a



Margit Helen
Løvvik
kontaktlærer 2b



Helga
Aksdal
kontaktlærer 7a



Holmfridur
Gardarsdottir
kontaktlærer 7b



Hilde Kristin
Storesund
kontaktlærer 2c



Jorid
Øveraas
kontaktlærer 2a



Magnhild
Hagland
lærer



Vibeke
Hjortland
lærer
NOA kontakt



Åsa
Voilås
Kontaktlærer 1b



Åshild
Nesheim
Kontaktlærer 1c



Monica
Vika
kontaktlærer 6c



Dagny
Torgersen
kontaktlærer 1a



Elin
Sandvold
kontaktlærer 5b



Lena
Odland
lærer



Siri
Gravdal
kontaktlærer 4a



Astrid
Ubøe
kontaktlærer 4b



Nora Beth
Hansen
lærer



Margrethe R.
Hausken
lærer



Grethe W.
Frøyland
kontaktlærer 3b



Hilde
Lundervold
lærer



Ingvild
Mæland
Kontaktlærer 4c



Jakob
Borum
lærer



Beth
Klovning
lærer



Eli
Hauge
spes. veileder
leseveileder



Kari
Maurseth
Kontaktlærer 6b
bibliotekar



Hanne Saroj S.
Atherton
lærer



Merete
Fjeld
lærer



Susanne
Pedersen
lærer



Tor
Kvinnsland
lærer



Solfrid
Lokna
lærer



Turid
Hetland
fagarbeider



Elisabeth
Valen
*fagarbeider
sosial ferdig-
hetstrener*



Ingebjørg
Vikse
fagarbeider



Astrid
Mæland
fagarbeider



Audrey
Tvedt
fagarbeider



Sonja
Aubert
fagarbeider



Wenche Hetland
Garrod
fagarbeider



Anne Brit
Nilsen
fagarbeider



Elisabeth
Østebøvik
assistent



Ellen
Høie
assistent



Eva Wenche
Hetland
assistent



Gerd Henny
Hauge
assistent



Margareth
Odland
assistent



Grete
Anderstrøm
assistent



Grethe
Bringedal
assistent



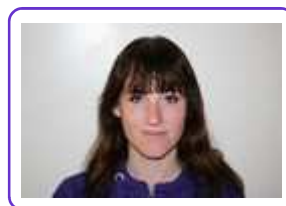
Helga
Steinsnes
assistent



Siri
Tjørhom
assistent



Anne
Vikse
assistent



Tina
Jacobsen
assistent



Gunn Mona
Lønning
assistent



Christoffer
Persson
assistent
FyFo ansvarlig



Synnøve
Sætervik
lærerstudent



Elisabeth
Lyngholm
renholder



Emma
Thorsen
renholder

Gjennom skoleåret har et større antall personer utplassering, praksisplass ved skolen. Dette kan være skoleelever som skal få se hvordan arbeidslivet fungerer, gjennom yrkesvalg på ungdomsskolen. Det kan være oppdrag gjennom NAV, hvor personen skal ha yrkestrening/omplassing/rehabilitering. Dette fører til at vi får en større voksendekning, og en ekstra ressurs på skolen.



Reidun
Støle
renholder



Senada
Ogresevic
renholder

Lærere i permisjon 11/12

Åse Marit Helgesen

Fagarbeidere/assistenter i permisjon 11/12

Marianne Grindheim
Sidsel Pedersen



For å opprettholde god kontakt med foreldre/foresatte, må nødvendig dialog foregå fortløpende. I tillegg har hver enkelt kontaktlærer satt av en time pr. uke til telefoner eller konferanse.

Det er en fordel både for foresatte og lærere at en gjør avtale om "time" på forhånd, enten på tlf: 52 74 44 28 (personalrom), lærerens mobil eller i elevens meldingsbok.

Vi håper på flittig bruk. Det er vårt ønske at de foresatte i langt større grad bruker denne muligheten til kontakt med lærerne.

Det vil fortsatt bli holdt en ettermiddagskonferanse pr. semester.

Kontaktlærerne treffes etter avtale på følgende tidspunkt:

Klasse	Kontaktlærer	Dag	Tidspunkt
1a	Dagny Torgersen	Mandag	13.15 - 14.00
1b	Åsa Voilås	Torsdag	12.15 - 13.00
1c	Åshild Nesheim	Mandag	14.00 - 14.45
2a	Jorid Øveraas	Mandag	13.15 - 14.00
2b	Margit Helen Løvvik	Tirsdag	11.30 - 12.15
2c	Hilde Kristin Storesund	Fredag	12.15 - 13.00
3a	Gunhild Vikse	Torsdag	10.15 - 11.00
3b	Grethe W. Frøyland	Tirsdag	11.30 - 12.15
4a	Siri Gravdal	Torsdag	12.15 - 13.00
4b	Astrid Ubøe	Tirsdag	11.30 - 12.15
4c	Ingvild Mæland	Tirsdag Fredag	08.25 - 09.10 10.15 - 11.00
5a	Tor Kvinnsland	Onsdag	12.15 - 13.00
5b	Elin Sandvold	Onsdag	09.25 - 10.10
5c	Trond Krogsæter	Onsdag	10.15 - 11.00
6a	Bente Flåten	Fredag	11.30 - 12.15
6b	Kari Maurseth	Onsdag	12.15 - 13.00
6c	Monica Vika	Mandag	10.15 - 11.00
7a	Helga Aksdal	Torsdag	09.25 - 10.10
7b	Holmfridur Gardarsdottir	Fredag	12.15 - 13.00

Skolerute for grunnskolen i Haugesund kommune 2011/2012

Måned	Tekst	Elevdager
August	Skolestart for elevene: Onsdag 22.august	8
September	Planleggingsdag: Mandag 19.september	21
Oktober	Høstferie for elevene: 10.-14.oktober (uke 41)	16
November	Planleggingsdag: Mandag 14.november	21
Desember	Siste dag før jul: Tirsdag 21.desember	15
Januar	Første dag etter jul: Mandag 2.januar Planleggingsdag: Mandag 30.januar	21
Februar	Vinterferie for elevene: 20.-24.februar (uke 8)	16
Mars		22
April	Påskeferie: 2.-9.april (uke 14)	15
Mai	Arbeidernes dag: Tirsdag 1.mai Kristi himmelfartsdag og grunnlovsdag: Torsdag 17.mai Elevfri: Fredag 18.mai 2.pinsedag: Mandag 28.mai	19
Juni	Siste skoledag før sommerferien: Fredag 22.juni	16
	Hele skoleåret - sum dager -	190



ORDENSREGLER

PÅ GARD SKOLE VIL VI AT ALLE SKAL

Dette får vi til hvis alle tar ansvar

I TRAFIKKEN SKAL JEG

- tenke meg godt om og bruke trafikkreglene.
- bruke sykkel- og gangstiene til og fra skolen.
- ikke sykle til/fra skolen uten følge med en voksen over 18 år før jeg går i 5.klasse.
- bruke hjelm når jeg sykler. Hjelm er påbudt når skolen arrangerer sykkelturner.
- sette sykkel på anvist plass på skolen.
- følge trafikkpatroljenes signaler. (Stopp / gå).

NÅR JEG ARBEIDER PÅ SKOLEN SKAL JEG

- bruke tiden godt.
- vise orden i arbeidet.
- behandle skolesakene med forsiktighet.

PÅ SKOLEN SKAL JEG ELLERS

- rette meg etter skolens regler og det de voksne sier.
- ta hensyn til alle.
- unngå farlig lek.
- drive ballspill bare på ballplassene.
- kaste snøball der det er lov.
- gå rolig inn og ut.
- være raskt på plass i klasserommet.
- holde orden ute i skolegårdene og inne i skolebyggene.
- henvende meg til en voksen hvis jeg eller andre blir plaget eller kommer i konflikt.
- følge reglene for databruk og nettvett.

PÅ SKOLEN SKAL JEG IKKE

- forlate skolens område uten lov.
- bruke snop eller tyggegummi på vanlige skoledager.
- ta med tobakk, rusmidler eller farlige gjenstander.
- ha på eller ha fremme mobiltelefon, iPod, MP3-spiller og lignende uten at det er gitt tillatelse fra noen i personalet.

I tillegg til ordensreglene kommer skolens plan for hvordan vi vil ha det sammen

For øvrig, og utdypende, gjelder kommunens Fors

REGLER

FØLE SEG TRYGGE I LEK OG ARBEID

var og følge reglene på skolen



HVIS ORDENSREGLENE BRYTES, KAN SKOLEN REAGERE MED Å

- irettesette, muntlig eller skriftlig.
- pålegge eleven å ordne opp etter seg.
- pålegge eleven tilstedeværelse før eller etter skoletid. (Samtale, oppgaver etc).
- inndra mobil etc som brukes i strid med reglementet. (Utleveres til eleven etter skoletid, men kun til foresatte dersom gjentatt regelbrudd).
- bortvise eleven for resten av timen eller arbeidsperioden.
- frata eleven utetid (friminutt) sammen med de andre elevene for en nærmere angitt periode.
- frata eleven retten til bruk av skolens datautstyr og nett for en nærmere angitt periode.
- ringe eller sende melding med hjem.

VED ALVORLIGE BRUDD KAN SKOLEN REAGERE MED Å

- bortvise eleven fra skolen resten av dagen.
- innkalle foresatte til møte med eller uten eleven.
- utelukke eleven fra spesielle arrangement og aktiviteter.
- gjennomføre midlertidig eller permanent klasse- eller skolebytte. (Rådmannen).
- inndra farlige gjenstander. (Utleveres kun til foresatte eller politiet).
- anmelde saken til politiet.
- kreve erstatning på inntil kr 5.000,- ved hærverk på skolens eiendom.

FRAVÆR.

- Foresatte kan søke til kontaktlærer (meldingsboken) om inntil 1dag permisjon for eleven.
- Foresatte kan søke til rektor (skjema) om inntil 2 uker permisjon for eleven. Fravær over 2 uker er å anse som at eleven er utskrevet av skolen.
- Ved sykefravær / annet uforutsett fravær bør skolen varsles samme dag. Foresatte plikter å varsle skolen etter 3 dagers fravær.

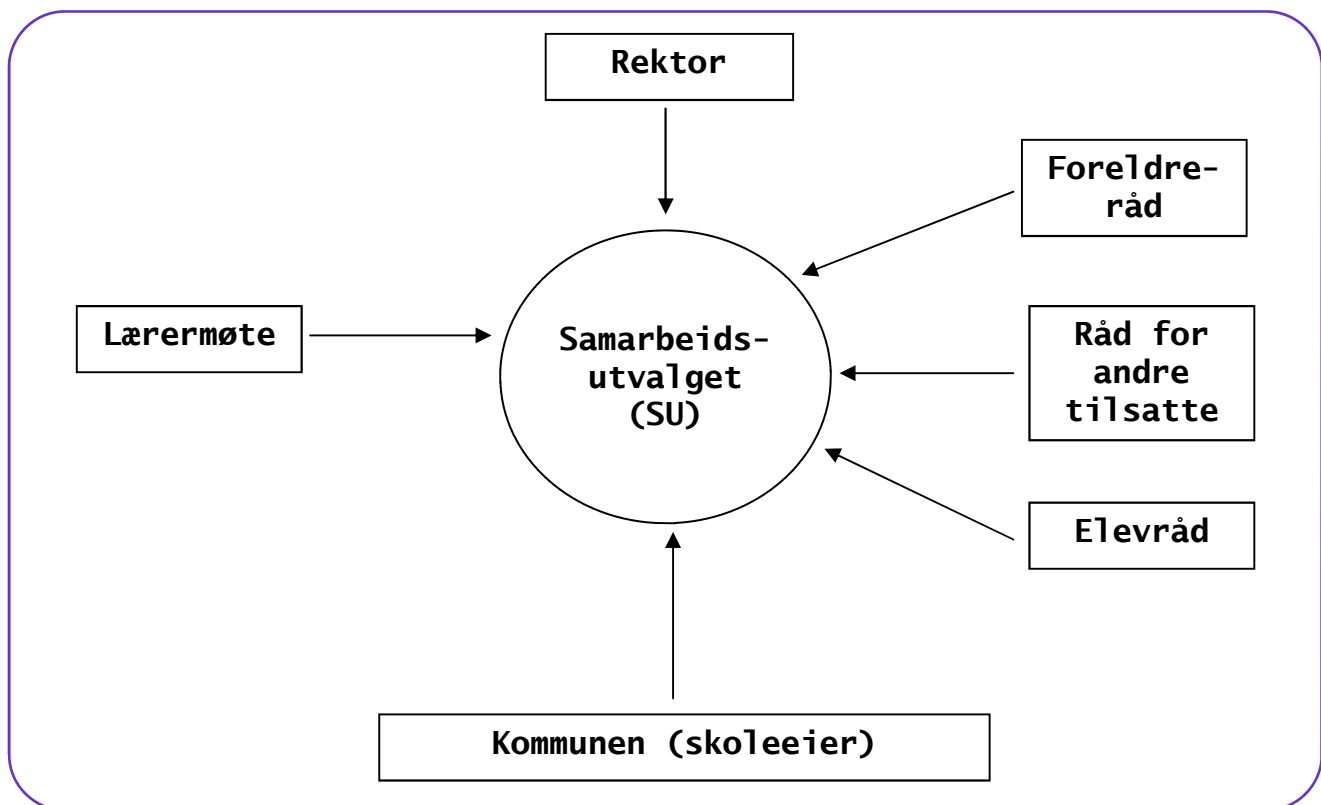
men på Gard skole (Sos.ped.planen) og klassereglene i den enkelte klasse.
Skrift om ordensreglement for elever i hgsd.skolen.

Samarbeid mellom hjem og skole, skolens rådsorganer

Det daglige samarbeidet mellom hjem og skole blir ivaretatt av kontaktlærerne og de enkelte foreldre/foresatte. I tillegg velges det foreldrekontakter for alle klassene.

Foreldrekontaktene bidrar bl.a. med hjelp til organisering av ulike arrangementer innenfor den enkelte klasse og er et bindeledd mellom skolen og foreldre/foresatte.

Skolen har også flere ulike rådsorganer som er en del av skole-demokratiet. De ulike gruppene i skolesamfunnet har sine respektive råd.



Elevrådet 2011/2012

Hver klasse utgjør et klasseråd. Fra og med 2.trinn er disse representert i skolens elevråd. Representantene skal velges senest tre uker etter at skolen har begynt om høsten.

Ett medlem av personalet på skolen skal ha som oppgave å hjelpe elevrådet i arbeidet. Denne elevrådskontakten har møte- og talerett i elevrådet

Elevrådskontakten dette skoleåret er:
Undervisningsinspektør Ben Jerry F. Ellingsen

Eleverådsstyret dette skoleåret er:

Leder:	Haavard Brummenæs (7b)	Deltaker i SU, SMU
Vara:	Martin Hjelmervik (6c)	Deltaker i SMU
Nestleder:	Marit D. Andersen (6c)	Deltaker i SU, SMU
Vara:	Marielle S. Roland (7b)	Varadeltaker i SMU

Foreldrerådet/FAU (foreldrerådets arbeidsutvalg)

Alle foreldre/foresatte som har barn i skolen, er medlemmer av foreldrerådet. Foreldrekontaktene for 2009/2010 er valgt. Hvert trinn nominerer en representant og en vararepresentant til FAU. Dette utvalget tar opp saker og kan uttale som om alle forhold ved skolen som foreldre/foresatte måtte være opptatt av.

FAU's sammensetning for 2011/2012

Navn	Trinn	Telefon	E-post
Inger Elin Faizi Ole Martin Grinde Tiril Fjeld	1a 1b 1c	934 14 088 413 01 876 404 82 788	kunstfriken@yahoo.com ole.grinde@c2i.net tirilfjeld@hotmail.com
Kathrine S. Eriksen Birgitte Velde Ingvild Toft	2a 2b 2c	404 95 316 414 67 310 402 80 720	einare.se@c2i.net bv@gpc.no Ingvild.toft@hkskole.no
Anders Tjøsvoll Hans Petter S. Hjorth	3a 3b	994 65 083 451 29 239	post@haugesundsilketrykk.no ghjorth@live.no
Dag Erik Dybdal Kjell Magne Lie	4a 4b 4c	934 41 658 952 54 921	daged@haugnett.no kjellmagnelie@hotmail.com
Leif Einar Hjortland Liv Røthing Steinsnes Katrin Kyvik	5a 5b 5c	907 84 932 901 91 395 415 69 662	lehj@statoil.com lrstein@online.no th-kyvik@online.no
Olav Christian Ruus Knut Roald Apeland Adalsteina Alda Einarsdottir	6a 6b 6c	994 47 434 465 42 668 410 71 404	Olav.ruus@hsh.no knutroaldapeland@gmail.com lie935@hotmail.com
Aaslaug Nipe Elisabeth Valen	7a 7b	990 13 478 926 22 017	Aaslaugnipe@hotmail.com Elisabeth_valen@hotmail.com

Leder:	Kristine R. Martinsen	kriirm@statoil.com
Nestleder:	Ole Martin Grinde	ole.grinde@c2i.net
Sekretær:	Birgitte Velde	bve@reog.no

KFU's sammensetning for 2011/2012

FAU's representant til KFU (kommunalt foreldretvalg) I KFU er alle grunnskolene i kommunen representert.

Representant:	Anna Dahlqvist	anna.karin@albatross-as.no
Vara:	Anne Nagell Skogland	anne.n@haugnett.no

Samarbeidsutvalget (SU)

Dette er skolens øverste rådsorgan. De som er representert her er:

- Rektor (sekretær)
- 2 representanter fra elevrådet
- 2 representanter fra lærerne
- 2 representanter fra FAU (foreldrerådet)
- 1 politisk valgt representant fra kommunen (skoleeier)
- 1 representant fra andre tilsatte

Samarbeidsutvalget skal være rådgivende, kontaktskapende og samordnende ledd for alle parter i skolesamfunnet. Utvalget skal arbeide for kontakt mellom skolen og lokalsamfunnet.

Skolemiljøutvalget (SMU)

Hensikten med SMU er å sikre at skolen har et systematisk arbeid for et godt skolemiljø. SMU skal være et rådgivende organ for skolen i saker knyttet til dette. Elevene, foreldrene, ansatte i skolen og en representant fra kommunen skal være representert. Foreldre og elever skal til sammen ha flertall i SMU.

Samarbeidsutvalget (SU) 2011/2012

Skolemiljøutvalget (SMU) er personidentisk med SU, men utvidet med 1 fra FAU og 1 fra elevrådet

Fra underliggende råd og fra kommunen er følgende representanter og vararepresentanter valgt:

	Vararepresentanter
Representanter fra FAU:	
Kristine Martinsen (SU/SMU)	Ole Martin Grinde
Leif Einar Hjortland (SU/SMU)	Katrin Kyvik
Hans Petter Hjort (SMU)	Elisabeth Valen
Fra kommunen: (ut inneværende valgperiode)	
Ikke klart enda	
Representanter fra lærerpersonalet:	
Tor Kvinnsland	Lena Odland
Holmfridur Gardarsdottir	Helga Aksdal
Representanter fra andre tilsatte:	
Wenche H. Garrod	Turid Hetland
Representanter fra elevrådet:	
Haavard Brummenæs (SU/SMU)	Martin Hjelmervik (vara SU)
Marit D. Andersen (SU/SMU)	Marielle S. Roland (vara SU/SMU)
Martin Hjelmervik (SMU)	
Representanter fra skoleledelsen:	
Rektor Bjarte Nesheim	Uv.insp. Vigdis Igland Handå

Foreldrekontakter 2011/2012

Klasse	Navn	Adresse	Telefon
1a 1a	Jorunn Wathne Martin Bruvoll	Årabrotsveien 98 Heinaveien 25	406 35 844 901 09 083
1b 1b	Karen Grindheim Dzanan Divkovic	Mjåsundvegen 14 Hanne Kroghs veg 2	913 36 075 944 86 294
1c 1c	Therese Pedersen Helene K. Tveito	Svennahaugen 37 Årabrotsvegen 5	979 69 316 957 60 168
2a 2a	Elisabeth B. Birkeland Astrid Apeland	Kopphaug 23 Kvevegen 19	951 32 054 476 58 068
2b 2b	Sonja Knudsen Birgitte Velde	Arnljot Gellinsesvei 19 Geilen 10	977 05 107 414 67 310
2c 2c	Ingvild Toft Anita Dyngen Halseid	Mjåsundveien 15 Steinsnesvegen 40	402 80 720 986 64 778
3a 3a	Anders Tjøsvoid Berit Karlsen Rossebø	Tittelsnesvegen 29 Mjåsundveien 11	994 65 083 404 03 644
3b 3b	Hans Petter S. Hjort Jardar Mølstre	Haraldstunet 30 Skeisvollsvegen 70	451 29 239 466 97 534
4a 4a	Åshild Milje Nesheim Torleif Bjørndal	Kvalsvikvegen 22b Firdaveien 7b	997 17 129 976 05 564
4b 4b	Liv Heidi Heggø Holme Nina Harris-Christensen	Gardvegen 14 Sigvat Skaldsveg 8	957 35 559 977 41 426
4c 4c	May-Britt Vatlestad Anita Hatlem	Austrheimsgrenda 47 Bautaveien 7	416 67 644 402 12 788
5a 5a	Jarle Hansen Bent Halvard Aase	Heinavegen 2b Skjelavikvegen 59	911 80 607 971 98 708
5b 5b	Gro Antonsen Mette Charlotte Husted	Århaug 32 Damveien 33	907 53 863 909 81 027
5c 5c	Trond Kibsgaard Jostein Salamonsen	Gunnlaugsveg 10 Gardvegen 11	971 75 577 911 95 713
6a 6a	Ingrid E. Edvinson Heidi Karin N. Svelland	Årabrotsvegen 1a Kvernavikvegen 17	971 40 655 477 52 357
6b 6b	Knut Apeland Kjersti Cuddeford	Tormodsveg 8 Strandgata 219	465 42 668 406 07 045
6c 6c	Turid Dalen Andersen Gerd Hetland Jakobsen	Mariveien 8 Årabrotsvegen 91	450 34 436 977 42 028
7a 7a	Herborg Lothe Stava Bettina Skiftestad	Haraldstunet 4 Firdavegen 26	996 29 356 417 61 602
7b 7b	Hilde K. Brummenæs Ingrid Bie Helgesen	Austrheimsgrenda 13 Århaug 52	415 47 514 454 21 933

Rektorfunksjonen

Rektor er den pedagogiske og administrative lederen av den enkelte skole. Han forholder seg til råd og innspill fra rådsorganene, men har selv ansvar for å lede skolen i samsvar med Opplæringsloven, forskrifter, øvrige lovverk og avtaleverk, læreplan, instruksjoner og de vedtak som gjøres i kommunen.

Eksempel på holdningskalenderen

September / Oktober

September

	Mandag	Tirsdag	Onsdag	Torsdag	Fredag	Lørdag	Søndag
35			1	2	3	4	5
36	6	7	8	9	10	11	12
37	13	14	15	16	17	18	19
38	20	21	22	23	24	25	26
39	27	28	29	30			



"Hva er en god venn?"

Husk skolens mobberegler.

Og HVA er mobbing?

Oktober

	Mandag	Tirsdag	Onsdag	Torsdag	Fredag	Lørdag	Søndag
39			1		1	2	3
40	4	5	6	7	8	9	10
41	11	12	13	14	15	16	17
42	18	19	20	21	22	23	24
43	25	26	27	28	29	30	31



"Mobberingen – hvem er jeg? Hvor vil jeg være?"

"Hva gjør jeg om jeg ser noen er stygge med hverandre på skolen?"

Trafikkpatruljen har eksistert ved Gard skole i svært mange år. Den har som oppgave å føre elever trygt over sterkt beferdede veier. Det er tre patruljer ute om gangen:

- Overgang ved gymsalen
- Overgang ved gamle bygning
- Overgang i krysset Skeisvollsvei - Egilsvei

Skolepatruljen er i tjeneste om morgenen før skolen begynner, etter 4.time, og ved skoleslutt (kl. 14.00).

Det er 7.trinn som står trafikkpatrulje og lærerne på 7.trinn leder arbeidet skoleåret 2009/2010.

Det er en tøff jobb patruljemedlemmene har, og vi vil oppfordre foresatte til å minne sine barn om å respektere og følge trafikkpatruljens anvisning og selv være gode eksempler som trafikanter.

Gard skolekorps

Gard skolekorps har sin hovedøvelse på onsdager i skolens aktivitetsrom.

Dirigent:

Simon Gilje
412 03 734

Øvrige kontaktpersoner:

Susanne Bratthammer

52 70 93 93

952 46 202

susanne@persson-elektro.no



Faste tilbud i skolens lokaler

Vard, Djerv 1919, Haugar, kulturskolen og Haugesund karateklubb



Turer i foreldrenes regi

Når skolen/lærerne tar elevene med på turer/ekskursjoner/leiskole osv, skjer dette etter gjeldende forskrifter for slik virksomhet og kommunens forsikringsordning gjelder.

Når turene arrangeres i foreldrenes regi, har også foreldrene det fulle ansvaret for sikkerhet og forsikring.

Det må sørges for tilstrekkelig antall voksne med på turen, aktiviteter må gjennomføres med klar sikkerhetsmargin og der må tegnes en egen forsikring for de som ikke er dekket av f.eks. familiens reiseforsikring.

De ansvarlige foreldrene, evt. i samarbeid med lærer, setter opp et enkelt orienteringskriv om turen til rektor. Her må det også fremgå om skoletid medgår, og om lærer skal være med. Skrivet er å anse som søknad til rektor om om-disponering/fri fra skoletid og anledning for lærer å bli med.



Klassekasser

Aktiviteter i skolens regi og alt nødvendig skolemateriell skal, i utgangspunktet, betales av skolen/kommunen. Med generelt samtykke fra FAU lar vi, enkelte ganger, klassekassene delfinansiere aktiviteter vi ellers ikke kunne ha klart over skolens budsjett.

Midlene i klassekassene kan ellers nyttes til beste for elevene på de måter foreldrene i gruppen og læreren blir enige om.

Det presiseres at bidrag til klassekassene skal være frivillige og anonymiserte. Det skal ikke listeføres hvem som har gitt bidrag eller hvor mye den enkelte har bidratt med.

Klassekontakter eller lærer derfor heller ikke purre individuelt på innbetaling.



Regler for de som deltar – og orientering til de foresatte

Viktige ting å merke seg

Det kan lett bli farlige situasjoner i en svømmehall. Derfor er det viktig å opptre slik at en best mulig unngår skader og ulykker. Det er mange ting å passe på. Noe av det viktigste blir vi helt nødt til å merke oss med en gang.

- * Gulvet er glatt. Vi løper aldri. Verken i garderobe eller svømmehall. Vi går alltid.
- * Vi puffer aldri noen ut i vannet, eller dukker noen av kameratene våre under, selv om det bare er ment som gøy.
- * Stuping eller hopping fra bassengkanten bare når lærer har tillatt det, og da aldri med tilløp.
- * Stuping eller hopping fra brett, en meter og tre meter, bare når lærer tillater det, og ordner det, og bare når ingen i bassenget er i nærheten.
- * Vi spytter og urinerer ikke i bassenget.
- * Vi bader ikke dersom vi har smittsomme sår, eller må ha plaster på.
- * Dette må du ha med hver gang:
 - o Badebukse eller badedrakt
 - o Badehette
 - o Håndkle
 - o Såpestykke
 - o Noe å ha dette i (eks. plastpose)
- * Dette gjør vi hver gang:
 - o Setter fottøyet fint fra oss i gangen utenfor garderoben.
 - o Går inn i garderoben og finner en plass på benken.
 - o Kler helt av oss. Tar posen med badesakene med oss inn i dusjrommet og henger den på en knagg eller krok.
 - o Tar ut såpen og tar badehette på, og går inn under en dusj. Dreier oss rundt og dusjer hele kroppen mens vi bruker hendene til vasking.
 - o Går ut av dusjen og bort til posen. Finner badetøyet og tar det på. Dermed er du klar til bading etter læreres rettleiding.
 - o Når badetimen er slutt ("opp av vannet"), går vi straks til nærmeste bassengkant og ut i dusjrommet.
 - o Tar av oss badetøyet og går inn i dusjen, skyller oss – gjerne badetøyet også.
 - o Tørker oss godt. Tar badeposen med innhold og går ut i garderoben og kler på oss.
- * Bruker vi lite tid til av- og påkledning, blir det mer tid til å hygge seg i svømmehallen.

Vel møtt til gode badetimer

Skolefritidsordningen - SF0

Gard SF0 ønsker:

- Å gi barna en meningsfull og trygg fritid.
- Å gi barna et positivt og stimulerende lekemiljø.
- Å stimulere til positiv utvikling av barnas sosiale kompetanse.

Ulike aktiviteter i SF0:

- Utelek - fotball, basket, smashball, paradisi, klatrelek, leke/bygge i sand, osv.
- Innelek - formingsaktiviteter, lego, diverse leker og spill.
- Sang-/tradisjonslek
- Rollelek
- Aktiv utfoldelse i gymsal og aktivitetsrom.
- Ut på tur.
- Synge, lese, lytte til musikk, danse

Det er bare mangel på fantasi som kan stoppe oss!

Modeller 2011/2012:

Plassen følger	Modell	Åpningstid	Pris pr. mnd (10 mnd. tot.)
Plassen følger skoleruten. Dvs. at tilbudet dere velger kan brukes når eleven går på skolen.	Morgentilbud	Kl. 07:00 - 08:25	Kr 790,-
	Ettermiddagstilbud 1	Fra skoleslutt til kl. 15:00	Kr 840,-
	Ettermiddagstilbud 2	Fra skoleslutt til kl. 16:30	Kr 1630,-
	Fulltid 1	Morgen og ettermiddagstilbud 1 kl 07:00 - 15:00	Kr 1630,-
	Fulltid 2	Morgen og ettermiddagstilbud 2 kl 07:00 - 16:30	Kr 2100,-
Gjelder elever med særlige behov.	5.-7. trinn	Morgen og ettermiddagstilbud 2 kl 07:00 - 16:30	Kr 1260,-

Informasjon om ferietilbudet

Feriene betales den måneden ferien er. Det kommer ut påmelding til alle ferier i henhold til punkt 8 i vedtektene.

Åpningstid i feriene: 08:00 - 15:30

Høstferie	Juleferie	Vinterferie	Påskeferie	Sommer 1 (juni-12)	Sommer 2 (Juli-12)	Sommer 3 (august-12)
Kr 395,-	Kr 315,-	Kr 395,-	Kr 160,-	Kr 595,-	Kr 595,-	Kr 790,-

Endring av modell:

Søknad om endring av modell fremmes på eget skjema til SF0/skolen. Endring av modell kan skje med en måneds varsel og gjelder fra den 1. i hver måned. Deretter vil ny modell gjelde til barnet går ut av 4. klasse eller plassen sies opp skriftlig.

SFO mobil:	40 46 41 85	93 69 43 48
	(2.-4.trinn)	(1.trinn + morgen SF0)
Avd.leder:	52 74 44 26	

Alle søknadsskjema og vedtekter finner du på følgende link:
<http://www.haugesund.kommune.no/skolefritidsordning/category414.html>



Itslearning

Gard skole har fra og med skoleåret 11/12 skiftet læringsplattform. Vi slutter med Fronter og går over til å bruke Itslearning. Brukersnittet er bedre i Itslearning, og innholdet er bygget opp på en annen, men bedre, måte. Dere vil som før få tilgang til elevenes virtuelle klasserom.

Skolen er i oppstartsfasen og både administrator, lærere og elever må kurses i det nye systemet. Elevens område på Itslearning er beskyttet med et brukernavn og passord (samme som på hkskole).

I Itslearning klasserommet kan foreldre og elever bl.a. hente arbeidsplaner, årsplaner, lekser, undervisningsopplegg, innlevering av arbeid, etc.

PMTO / sosial ferdighetstrening

PMTO står for **P**arent **M**anagement **T**raining–**O**regon, og står for tiltak som kan fremme samarbeid og trivsel hjemme og på skolen.

Sosial ferdighetstrening

Ved Gard skole er det medarbeidere som kan kartlegge barnets sosiale fungering og gi det enkelte barn trening i manglende sosiale ferdigheter. Forskning har vist at denne type tiltak har størst effekt når foreldrene samtidig trener på sin oppdragerrolle sammen med en terapeut eller rådgiver.

Rådgivning til foreldre

Rådgivning tar sikte på å hjelpe familien på et så tidlig tidspunkt som mulig. Her gis et kortvarig rådgivningstilbud (3-5 timer) til foreldre med barn med mindre atferdsproblemer. Fokus rettes mot å hjelpe familiene til å finne gode løsninger på vanlige hverdagsutfordringer. Tilbudet er etablert på helsestasjonen, PPT og barnevernstjenesten.



Gard skole er opptatt av trivsel og trygghet for sine elever. Vi innførte derfor "Olweus` kjerneprogram mot mobbing og antisosial atferd" høsten 2002. Dette programmet gir oss felles retningslinjer i forhold til hvordan vi forebygger mobbing, og hvordan vi håndterer mobbesaker og annen antisosial atferd. Vi har gjennomført mobbeundersøkelser på skolen hvert år siden programmet ble innført. Undersøkelsene viser en nedadgående tendens i forhold til antall mobbesaker, og vi på Gard skole ligger under snittet i byen når det gjelder antall mobbesaker.

Skolen jobber for å bli en sertifisert Olweus skole. Det ligger en rekke kriterier som må oppfylles før vi kan kalle oss sertifiserte, men vi er ikke langt unna nå.

Opplæringsloven kapittel 9a

Alle elever har rett til et godt skolemiljø

Opplæringslovens kapittel 9a gir hver enkelt elev rett på et godt fysisk og psykososialt miljø. Hvis elevene mener at de ikke har det bra, kan de selv eller foreldrene deres be skolen om tiltak gjennom en klage på skolemiljø.

Skolemiljøets virkning på elevenes helse, trivsel og læring

Bestemmelsen understreker at det avgjørende i loven er hvilken virkning skolemiljøet har på elevene, og ikke hvorvidt de enkelte sidene ved miljøet tilfredsstillende målbareverdier. Målinger og observasjoner av miljøet er likevel viktige, fordi de kan si noe om hvilken virkning de forskjellige miljøfaktorene kan ventes å ha på elevenes helse, trivsel og læring.

Skolemiljøet skal *fremme* helse, trivsel og læring. Dette innebærer at bestemmelsen ikke bare handler om å hindre plager og dårlig læring, men også om at skolemiljøet skal bidra positivt til elevens helse, trivsel og læring. Det er også viktig å merke seg at det ikke bare er helsen som skolemiljøet skal fremme, men også trivselen og læringen. Dersom forhold i skolemiljøet skaper mistrivsel eller forringer læringen, er ikke dette i samsvar med loven.

- Et skolemiljø som fremmer helse: Et skolemiljø som ikke gir elevene skader, sykdommer eller helseplager av noe slag, og som positivt er med på å styrke elevenes fysiske og psykiske helse
- Et skolemiljø som fremmer trivsel: Et skolemiljø hvor alle elever kan trives og som bidrar til at skolen oppleves som et meningsfullt sted å være
- Et skolemiljø som fremmer læring: Et skolemiljø som gir elevene gode læringsbetingelser.

Nettvettregler som gjelder ved bruk av skolens datamaskiner, internett og e-post fra elevmaskiner og kommunens e-postsystem (www.hkskole.no)

Regler:

1. Du skal ikke gi opplysninger over Internett/e-post om deg selv i form av bilde, video, fullt navn, adresse eller telefonnummer.
2. Du skal ikke sende e-post eller på annen måte distribuere ytringer om eller bilder, video eller lydopptak av andre personer, som er støtende, rasistiske eller på annen måte kan oppfattes som mobbing.
3. Du skal aldri legge ut på nettet eller på annen måte distribuere bilder, video eller lyd av andre personer.
4. Du skal ikke besøke nettsider med pornografiske, rasistisk eller voldelig innhold.
5. Du skal ikke laste ned/installere programmer, filmer og musikk fra nettet, uten at dette er avtalt med lærer.
6. Du skal aldri oppgi passordet ditt til andre, eller utgi deg for å være en annen person.

Viktig å vite:

- Du skal ikke stole på at folk virkelig er den de sier
- Du skal ikke tro alt du leser på nettet
- Du skal ikke møte noen du har chattet med uten følge av dine foreldre/foresatte
- Du skal alltid bruke kallenavn når du chatter
- Meld fra til voksne hvis du kommer over noe ekkelt
- Du skal aldri bestille/kjøre varer/tjenester/underholdning på Internett uten samtykke fra dine foreldre/foresatte
- Du skal snakke med dine foreldre/foresatte, og sammen lage regler for hvordan du kan føle deg trygg når du chatter

Jeg er informert om:

- at klassens og/eller mitt private brukerområder kan leses og eventuelt fjernes av skolens/kommunens IKT-ansvarlige
- at all bruk av Internett/e-post blir logget og kan spores tilbake til meg
- sending av e-postmeldinger kan spores tilbake til datamaskinen og brukeren den er sendt fra

Dersom elevene bryter reglementet, kan de avhengig av situasjonen, fratras retten til å bruke Internett/e-post/datasystem på skolen for et nærmere angitt tidsrom. Ved alvorlig og/eller gjentatt reglementsbrudd kan eleven bortvises fra skolen i tråd med reglene i opplæringslovens §§ 2-10 og 3-8. Ulovlige forhold vil bli anmeldt.

Ressursteam ved Gard skole 2011/2012

Teamet består av: Undervisningsinspektør, spes.ped koordinator, sosiallærer, spesiallærer(e), NOA-ansvarlig

Arbeidsoppgaver for teamet

- Arbeide med å spesialisere lærere til T-timer og ulike kurs for elever. Ha som mål å ha få spesiallærere og maksimum to NOA-lærere. Tidlig innsats ressursen skal fordeles på færrest mulig lærere slik at vi får god kompetanse på å ha kurs.
- Sette opp kurs ut i fra kartleggingsresultater
- Ha oversikt over andre tester på skolen og koordinere dette
- Teste elever som man ønsker å kartlegge utover den vanlige kartleggingen
- Ha oversikt over spes.materiell og veiled i bruk av dette. Interne kurs
- Veiledning av lærere og assistenter i forhold til enkeltelever, lesekurs, ulike grupper (motorisk gruppe, matgruppe, friluftsguppe m.m.)
- Koordinere månedlig PPT veiledning og følge opp anbefalinger
- Veilede lærere for videre testing og oppfølging av elever som ikke er oppmeldt til PP
- Melde elever til logoped, fysioterapi
ASK-prosjektet (alternativ kommunikasjon) dersom lærere arbeider med dette

Elever med enkeltvedtak:

Samordne ressursene rundt elever med enkeltvedtak
Følge opp IOP i forhold til undervisning og rapport/plan skriving
Spes.ped. ansvarlig har ansvar for materiell, opplegg og lignende for spesialundervisning

Følge opp tidlig innsats ressursen:

Planlegge hvordan ressursen skal brukes på de enkelte trinnene
Gå gjennom kartleggingsresultater og tilby kurs til elever ut ifra resultatene
Plan for oppfølging av tester, nasjonale prøver etc.
Lage oversikt over kurs og følge opp kurstilbudet til elevene
Rapporter etter kurs

Kartlegging / testing

Vi følger Haugesund kommunes årshjul for kartlegging. På trinnmøter skal man gå gjennom resultater og bestemme hvilke elever som skal på kurs og eventuelt testes videre, tas opp på PPT veiledning, henvises til logoped og fysioterapeut m.m.

Sosialpedagogisk arbeid

Følge opp sosialpedagogisk arbeid
Sosiallærer har ansvar for oppfølging av trivselsledere, Olweus programmet, holdningskalenderen i samarbeid med underv.insp. Arbeide med sosialpedagogiske oppgaver som klasseledelse og klassemiljø
Veiledning av assistenter som arbeider med KAT-kassen, Psykologisk førstehjelp, Hjelp til sjelhjelp osv.
Koordinere PMTO arbeidet
Følge opp elever som er tatt opp i psykososialt team
Samarbeid med PPT, barnevern, helsesøster og andre faginstanser